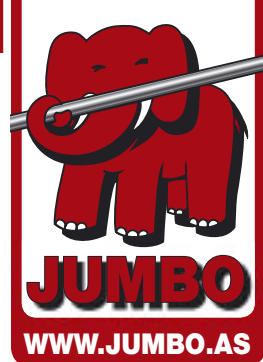


# MONTAGEVEJLEDNING JUMBO RULLESTILLADS



1. Betingelser
2. Garantibestemmelser
3. Anvendelse og funktion
4. Komponentoversigt
5. Almindelige regler og anvisning i brug
6. Opstilling og montering
  - 6.1 Køredelen
  - 6.2 Mellemetagen
  - 6.3 Arbejdsplatform
  - 6.4 Støtteben
  - 6.5 Demontage
  - 6.6 Diagrammer for støtteben
7. Vedligeholdelse
8. Sammenbygninger & broer
9. Stilladstrapper
10. Specialopstillinger
11. Udbygning & tilbehør
12. Advarsler & misbrug
13. Forhandler

Vi takker for dit valg af et JUMBO produkt. Vi er overbeviste om, at stilladset vil være dig til nytte fremover, og glæder os til at rådgive dig ved andre stilladsløsninger.

Før rullestilladset tages i brug, er det vigtigt, at denne montagevejledning læses grundigt igennem. Hensigten er at opnå tilstrækkelig sikkerhed ved opbygning og brug.



Registreringsnr. 44 312 06 342304 -001

**Stilladsklasse III**

Max. belastning: **200 kg/m<sup>2</sup>**



# 1. Betingelser

JUMBO Stillads påtager sig intet ansvar for dette materiale, ej heller for materialets anvendelighed til specielle formål.

JUMBO Stillads kan ikke drages til ansvar for fejl i montagevejledningen eller for direkte eller indirekte tab som følge af levering, præsentation eller brug af dette materiale.

Indholdet må ikke fotokopieres, reproduceres eller oversættes, hverken helt eller delvist, uden forudgående tilladelse fra JUMBO Stillads.

JUMBO Stillads frasiger sig ethvert ansvar vedrørende erstatning til skadelidte, der uforvarende har tilsidesat sikkerhedsbestemmelserne i denne montagevejledning.

# 2. Garantibestemmelser

JUMBO Stillads frasiger sig erstatningspligt på slid og brud på rullestilladsets delkomponenter, der er forårsaget af misligholdelse eller forkert brug. Garantibestemmelserne gælder ikke for naturligt slid på delkomponenter.

**BEMÆRK:** Ved brug af uoriginale dele i dit JUMBO-stillads bortfalder garanti, ansvar og godkendelse.

# 3. Anvendelse og funktion

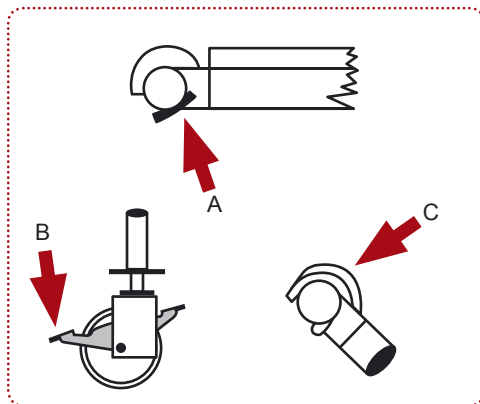
**MAX. 200 kg/m<sup>2</sup>** ✓

Rullestillads af denne type er konstrueret til at blive belastet med max. 200 kg pr. m<sup>2</sup>.

Rullestilladset er beregnet til opstilling, hvor der er behov for en sikker og let tilgængelig arbejdsopgave i en given højde. Jumbo stillads er vejrbestandigt og tåler således opbevaring udendørs såvel som indendørs. Generelt bør alu-stilladser dog undgå kontakt med ubehandlede jernkonstruktioner og områder med jernstøv-paratikler, da disse kan arbejde sig ind i aluminium.

Ved udendørs opstilling må stilladset kun bemannes ved en max. vindstyrke på 12,5 m/sek. Stilladset sikres der ud over mod væltning ved at flytte det til et sikkert sted. Det samme gælder ved arbejdstidsophør.

**HUSK:** Kontrol af stilladset før hver opstigning: Er hjulene bremset og er stilladset opstillet i henhold til denne vejledning



Stilladserne kan leveres i længderne 178, 250 og 305 cm. Bredden kan variere mellem 69 og 130 cm. For disse gælder denne montagevejledning.

JUMBO stilladset består i sin enkelhed af få men modulopbyggede sektioner, der kan udbygges efter behov. Hver del er udviklet efter årtiers knowhow og erfaringer, der gør monteringen enkel og stilladset sikkert at arbejde med.

Platformene skal sikres med en skydelåsen, der forhindrer utilsigtet adskillelse (A).

Alle hjul skal låses ved at trykke fodbeslaget i bund (B).

Alle håndlister og diagonaler er forsynet med selvlåsende monterings-kløber (C).

## 4. Grundkomponentoversigt

### Arbejdsplatform

- Håndliste
- Knæliste
- Gelænderramme
- Fodlistebeslag
- Fodliste
- Platform m/lem
- Platform u/lem

### Køredel

- 2 m trinramme
- Diagonal
- Afstivning
- Hjul



JUMBO rullestilladset kan til enhver tid udbygges efter behov. Rekvirér venligst vores katalog eller kontakt en af vores forhandlere.

På [www.jumbo.as](http://www.jumbo.as) kan du se vores katalog og hente montagevejledninger til vores produkter.

Er du i tvivl om, hvilken type JUMBO stillads du skal vælge, så ring til os på tlf. 75 50 50 75 og få en snak med en af vores konsulenter.

## 5. Almindelige regler og anvisning i brug

- 5.1** Montage og demontage skal foretages i henhold til montagevejledningen eller efter aftale med producenten. Rullestilladset skal monteres i vater. Rullestilladset må kun opstilles eller nedtages af personer der har det fornødne kendskab til opbygning og brug. Rullestilladset kan samles af 1 person, men det anbefales at være 2 mand, da dette er hurtigere samt mere sikkert.
- 5.2** Før montage skal alle stilladsdele checkes for evt. fejl. Der må kun anvendes originale ubeskadigede JUMBO-STILLADSDELE.



- 5.3** Hjulene skal monteres og fastspændes korrekt i rørene af stilladsrammerne. Vægten skal altid være jævnt fordelt på alle hjul. Hjulspindlerne bruges til at sikre, at stilladset står helt plant (brug evt. vaterpas).

- 5.4** Rammerne skal låses med selvvlåsende sikkerhedsclips. Den buede del af clipsen skal vende udad og nedad, hvorved den låser automatisk.

- 5.5** Ballastklodser kan evt. monteres for ekstra stabilisering / stormsikring.

- 5.6** JUMBO stilladset skal altid opstilles på et fast og bæredygtigt underlag. Flytning må kun ske ved at skubbe stilladset i længderetningen. Stilladset må ikke hælde mere end 2° ved flytning, og kun ved normal ganghastighed. Slag og stød bør undgås. Rullestilladser, som er bygget op med forankring, må kun flyttes parallelt med muren.



- 5.7** Ved flytning af rulletårn må der ikke befinde sig personer eller løse genstande på stilladset.
- 5.8** Efter flytning skal hjulene straks bremses. For at undgå utilsigtet løbsk stillads, skal man før bemanding eller når opstillingsstedet forlades sikre, at alle stilladshjul er bremsed. Før stilladset benyttes, skal det sikres, at det er opbygget efter vejledningen.
- 5.9** Pas på forhindringer i højden, og stilladset skal altid være min. 3 m fra strømførende elkabler !
- 5.10** Der må ikke anbringes eller bruges løfteværktøjer/hejs på JUMBO rullestilladset.
- 5.11** Man må kun kravle op i stilladset på indersiden. Opganglemmene skal altid være anbragt forskudt i forhold til hinanden og altid holdes lukket. Op- og nedstigning på platformen må ikke finde sted på anden vis end ad de dertil indrettede adgangsveje.
- 5.12** Personer, der arbejder på rullestilladset, må ikke læne sig udover sidegelænderet.
- 5.13** Benyt altid alu-koblinger på dit rullestillads. Jernkoblinger må IKKE benyttes da disse kan deformere stilladsrammerne

- 5.13** Det er ikke tilladt at bruge stilladset som støtte for byggematerialer og - elementer.
- 5.14** Der må ikke benyttes ekstra stiger, kasser e. lign., til at forøge rækkevidden.
- 5.15** En sammensætning af to stilladser med en bro eller lign. er kun tilladeligt i henhold til de nævnte løsninger under punkt 8 - og ved brug af originale JUMBO stilladsdele.
- 5.16** Det er ikke tilladt at springe ned på platformene eller at kaste noget ned på dem.
- 5.17** Ætsende væsker og slag er ikke tilladt.
- 5.18** Stilladset må ikke udsættes for længerevarende opbevaring ved under -20 ° C eller over +70° C.
- 5.19** Hvis stilladset anvendes udendørs eller i åbne bygninger, må det ikke benyttes ved en vindstyrke over 12,5 m/sek. men skal anbringes et beskyttet sted, så det ikke vælter. Det samme gælder ved arbejdstids ophør
- 5.20** Der må ikke monteres reklameskilte el. lign., der kan forøge vindlasten.
- 5.21** Vis altid et godt eksempel og gør det til en god vane at bruge personlige værnemidler (Hjelm, handsker, sikkerhedsfodtøj og livliner).
- 5.22** Montagevejledningen skal til enhver tid befinde sig ved stilladset.
- 5.23** Hvis stilladset overlades til tredje person, skal montagevejledningen altid følges med.



## 6. Opstilling og montering

- 6.1 Køredelen** Når forholdsreglerne i afsnit 5 er kontrolleret, kan opstillingen påbegyndes. Op-mål montagestedet og kontroller, at det er den korrekte stilladsløsning til den forestående opstilling



- 6.1.1 Montage af nederste ramme og hjul.** Der anbringes et hjulpar i hver af siderammerne. Små hjul (ikke vist) fastgøres ved at spænde boltene i bøsningen. Store hjul sættes op i siderammerne som vist. Spindelmøtrikkerne justeres til ønsket højde og således, at stilladset er i lod og vandret. Kontroller at vingemøtrikken er spændt og går ind på siderammernes forstærkningsring i enden af rørene.



- 6.1.2 Hjulene bremses.** Med foden trykkes hjulpedalen i bund, og hjulet låses. Skub med stilladset for at kontrollere, om hjulet er låst. Defekte hjul skal udskiftes.



### 6.1.3 Håndliste (afstivning) monteres.

Rammerne rejses op i lodret position, og en håndliste monteres vandret nederst på indersiden af den lodrette del af rammen.



### 6.1.4 Afstivning med diagonaler.

Køredelen opstilles lodret ved at påmontere diagonaler efter følgende princip:



**6.1.5 JUMBO Rullestillads** skal altid monteres med 2 diagonaler pr. 2 m rammehøjde. Diagonalerne skal monteres på kryds i ydersiderne på vandrette rør (se illustration).

Kontroller, at den selvlåsende gribeklo er helt i bund.



### 6.1.6 Køredelen oprettes.



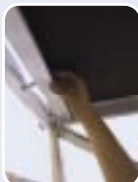
Ved hjælp af et vaterpas justeres stilladset til vandret, såvel på langs som i bredden. Efter spindeljusteringen kontrolleres, at vingemøtrikken er spændt og går ind på siderammernes forstærkningsring i enden af rørene.

Hvis man ønsker yderligere stabilisering / stormsikring med ballastvægte, monteres disse nu.



### 6.1.7 Første platform monteres.

Platformen hægtes på siderammernes trin. Låses i begge ender ved at skubbe låsepallen ud under siderammens trin. Den første platform må max. være 4,4 m over underlaget. Ved videre montage må der max. være 4 m mellem platformene.



**VIGTIGT:** Før videre montage af siderammer skal fodlistebeslag og fodlister monteres (se 6.3.3).

## 6.2 Mellemetagen



### 6.2.1 Montage af trinramme.

Den næste trinramme skubbes ned over den nederste trinrammes horn (bøsning).

Låses med de medfølgende sikkerhedsclips.



### 6.2.2 Montage af hånd- og knælister.

Hånd- og knælisterne monteres på gelænderrammens lodrette søjle.



Monteres henholdsvis 50 cm og 100 cm over arbejdsplatformen. Låsekløen fastgøres på indersiden af rammens lodrette rør.

Kontroller, at den selvslående gribeblo er helt i bund.



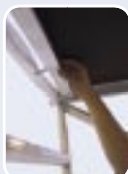
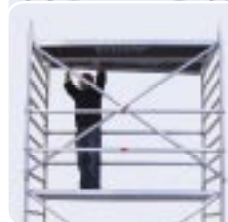
### 6.2.3 Afstivning med diagonaler.

Køredelen opstilles lodret ved at påmontere diagonaler efter følgende princip:



**6.2.4 JUMBO rullestillads** skal i den brede model altid monteres med 2 diagonaler pr. 2 m rammehøjde. Diagonalerne skal monteres på kryds i ydersiderne på vandrette rør (se illustration). Ved smalt rullestillads kan den ene diagonal udelades.

Kontroller, at den selvslående gribeblo er helt i bund.



### 6.2.5 Næste platform monteres.

Platformen m/lem hægtes på trinrammerne, max. 4 m (8 trin) fra første platform.

Platforme med lem skal monteres forsat. Låses i begge ender ved at skubbe låsepalen ud under siderammens trin



**BEMÆRK:** Den første platform må max. være 4,4 m over underlaget.

Der må max. være 4 m mellem de efterfølgende platforme i stilladset.

## 6.3 Arbejdsplatform



### 6.3.1 Montage af gelænderrammer.

Gelænderrammerne skubbes ned over trinrammens horn (bøsninger).

**Bemærk:** enden med de svejste ringe skal vende opad.

Låses med de medfølgende sikkerhedsclips..



### 6.3.2 Montage af hånd- og knælister.

Hånd- og knælisterne monteres vandret på gelænderrammens lodrette søjle. Monteres henholdsvis 50 cm og 100 cm over arbejdsplatformen. Låsekloen fastgøres på indersiden af rammens lodrette rør. Kontroller, at den selvåbende gribeklo er helt i bund



### 6.3.3 Montage af fodlister.

Der monteres 4 røde fodlistebeslag i hvert hjørne lige over platformen, hvorefter fodlisterne (15 cm høje x 3,2 cm tykke) skubbes på plads i beslagene. Der skal monteres fodlister på alle sider på såvel top- som mellempplatforme.

Monter altid fodlistebeslag og fodlister før montage af videre siderammer. På den måde fikses fodlisterne af den efterfølgende ramme.

**VIGTIG:** Platformlemmene skal **ALTID** holdes lukket, og stroppen skal være hel.

## 6.4 Støtteben



### 6.4.1 Montage af støttben.

Støtteben monteres i henhold til diagrammerne på næste side (punkt 6.6).

Øverste kobling monteres først, mens den nederste sættes løst på. Bemærk at der skal gøres plads på rammen således, at justering til max. sideudlæg og kontakt mod fast underlag kan foretages.

Når justering er på plads, fastspændes den nederste kobling.

Herefter kontrolleres at alle 4 støtteben står fast og stabilt, samt at stilladset ikke kan rokke.

## 6.5 Demontage

JUMBO rullestilladset demonteres i modsat rækkefølge. Også ved demontage skal der i mellemetagen monteres platform og rækværk for at udføre en sikker nedtagning.

Ingen stilladsdele må på noget tidspunkt kastes ned.

Hjul aflåses ved at trykke pedalen ned.

Under transport bør man undgå voldsomme stød, som kan forårsage deformationer af rørprofilen.

## 6.6 Diagrammer for støtteben

Diagram 6.6.1a: Indendørsbrug, max ståhøjde 12 m

Bredde 69 cm		
Arbejds-højde	Ståhøjde	Støtteben
4,5	2,5	Korte støtteben
5,5	3,5	Korte støtteben
8,0	6,0	Lange støtteben
10,5	8,5	Lange støtteben
12,5	10,5	Lange støtteben
14,0	12,0	Lange støtteben

Bredde 130 cm		
Arbejds-højde	Ståhøjde	Støtteben
4,5	2,5	-
5,5	3,5	Korte støtteben
8,0	6,0	Lange støtteben
10,5	8,5	Lange støtteben
12,5	10,5	Lange støtteben
14,0	12,0	Lange støtteben

Diagram 6.6.1b: Udendørsbrug, max. ståhøjde 8 m

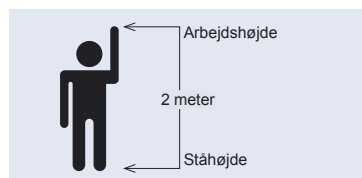
Bredde 69 cm		
Arbejds-højde	Ståhøjde	Støtteben
4,5	2,5	Korte støtteben
5,5	3,5	Korte støtteben
8,0	6,0	Lange støtteben
10,0	8,0	Lange støtteben

Bredde 130 cm		
Arbejds-højde	Ståhøjde	Støtteben
4,5	2,5	-
5,5	3,5	Korte støtteben
8,0	6,0	Lange støtteben
10,0	8,0	Lange støtteben



I henhold til EN 1004 må rullestilladser ikke bygges højere end den højde, der fremgår af ovenstående skemaer (12 m ståhøjde til øverste platform).

Ved behov for højere stilladser skal JUMBO kontaktes for samråd samt tilladelse

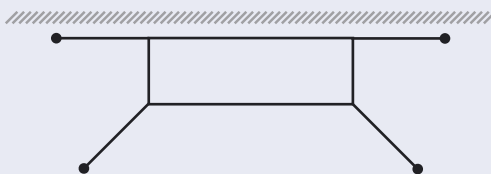


### 6.6.2 Støttebenenes stilling

6.6.2a: Fritstående



6.6.2b: Mod en væg



## 7. Vedligeholdelse

JUMBO Rullestilladset kræver normalt ingen vedligeholdelse, men afrensning for f.eks. mørtel bør foretrækkes frem for voldsomme slag med hammer o.l.

Sammenkoblingsklo, platformlås og hjul **må IKKE smøres med olie!**

Til smøring anbefales JUMBO stilladssmøremiddel



## 8. Sammenbygninger & broer

### 8.1 Sammenbygning med dæk eller bro

JUMBO Rullestilladset kan sammenbygges med JUMBO Dæk eller JUMBO Arbejdsbro. Monter rullestilladserne efter montagevejledning for rullestilladset, i den rette afstand til hinanden.

**8.1.1 Udskift 1 stk. gelænderramme på hvert stilladset med 2 stk. JUMBO Piber (gelænderholder) vare nr. 1540100.**

**8.1.2 Monter dæk eller arbejdsbro, mellem rullestilladserne.**

**8.1.3 Fastgør dæk (med stormsikringen) eller arbejdsbro (med brolås, vare nr. BRO-lås)**

**8.1.4 Gelænder på arbejdsbro.** Monter gelænder-søjlerne på arbejdsbro, monter gelænder-rørene på søjlerne.

**8.1.5 Gelænder på dæk.** Brug håndlister i samme længde som dæk. Monter dem på piberne på Rullestilladserne.

**8.1.6 Fodlister monteres i fodlistebelegene på rullestilladserne.** Vendes arbejdsbroen på hovedet (så de indbyggede fodspark ikke kan benyttes) skal der også monteres fodlister langs arbejdsbroen.



## 8.2 Sammenbygning med JUMBO Dragere

JUMBO Rullestilladser kan sammenbygges med JUMBO dragere.

Monter rullestilladserne efter montagevejledning for rullestillads, i den rette afstand til hinanden.



**8.2.1 Monter 1 stk. Jumbo-drager på hvert stillads.** Kloen på dragen monteres indvendigt på rammen, ud mod det andet stillads.

**8.2.2 Monter JUMBO dæk på dragerne** mellem stilladserne.

**8.2.3 Lås dækkene** med stormsikringen.



**8.2.4 Monter gelænderrør/håndlister mellem stilladserne,** langs dækkene på dragerne, 50 cm & 100 cm over dækhøjde. Ved stigning på sammenbyggede dæk (skrå dæk) monteres gelænder med drejelige alu-koblinger vare nr. 1530110

Ved ståhøjde over 3m monteres 2 stk. håndlister i bunden af stilladset (mellem de 2 rullestilladser). Ved stigning på sammenbyggede dæk (skrå dæk) monteres håndliste i bund, med drejelige alu-koblinger vare nr. 1530110

## 8.3 Sammenbygning med gitterdragere

JUMBO Rullestilladser kan sammenbygges med gitterdragere.

Monter rullestilladserne efter montagevejledning for rullestillads, i den rette afstand til hinanden.



**8.3.1 Forbind de to stilladser med gitterdragere** og drejelige alu-koblinger. Husk at den ene drager skal sidde på inder-siden af stilladsrammen, mens den anden skal sidde på ydersiden!.

**8.3.2 Monter dæk.** Husk at sikre dækkene med stormlåsen.

**8.3.3 Monter hånd- og knælister mellem stilladserne.** Passer spændet ikke med en standard JUMBO håndliste, kan gelænder evt. monteres med drejelige alu-koblinger

Ved ståhøjder over 3 meter eller ved stigning på sammenbygning, monteres der 2 stk. vandret afstivning i bunden af stilladset (mellem de 2 rullestilladser) med alu-koblinger.

**HUSK:** Afprøv altid platformens sikkerhed inden opstigning



## 9. Stilladstrapper

### 9.1 Montage af stilladstrapper



Montage af JUMBO trapper (kan monteres på JUMBO rullestillads, JUMBO facadestillads & JUMBO murerstillads).

Opstil stilladset iht. stilladsets montagevejledning.

**9.1.1 Ønskes ståhøjde i ulige meter**, monteres starttrappe 100 cm med stilladsfødder 26ST1003.

**Ønskes justérbar højde på første trappe**, monteres starttrappe 175 cm med stilladsfødder 26ST1003 & udvendigt gelænder 143000G8, op til ståhøjde 200 cm.

**9.1.2 Monter trapper for hver 2 meter ståhøjde**, enten i samme retning, over hinanden (ved denne løsning bruges 1 stk. JUMBO dæk for hver trappe - Trappeløb.: Trappe – Dæk – Trappe) eller i modsat retning, ved siden af hinanden (ved denne løsning bruges ingen dæk. Trappeløb: Trappe – Trappe)

**9.1.3 Monter udvendigt & indvendigt gelænder** på alle trapper. Monter Topgelænder på øverste trappe.



## 10. Specialopstillinger

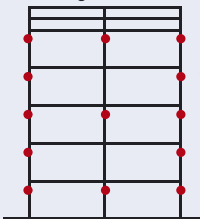
### 10.1 Fastgørelse af stillads

JUMBO rullestillads kan sikres til væg med JUMBO vægfastgørelser.

Befæstigelsen foretages ved at bore en øjebolt ind i væggen, samt montere en fastgørelse på stilladset. Fastgørelsens krog sættes i øjebolten og derefter spændes fastgørelsens kobling omkring stilladsrammen. Øjebolten skal altid skrues ind midt i en sten.



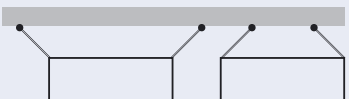
Figur 10a



Fastgørelserne skal benyttes for hver 2 m i højden. På de første to meter skal der være fastgørelser for hver ramme - derefter skiftes der mellem at have fastgørelser på de yderste rammer og hver ramme (se figur 10a). Dog skal der altid afsluttes med fastgørelser på hver ramme ved øverste platform!

**BEMÆRK:** Fastgørelserne må ikke monteres vinkelret på stilladset, men skal monteres skiftevis pegende mod højre og venstre (se figur 10b).

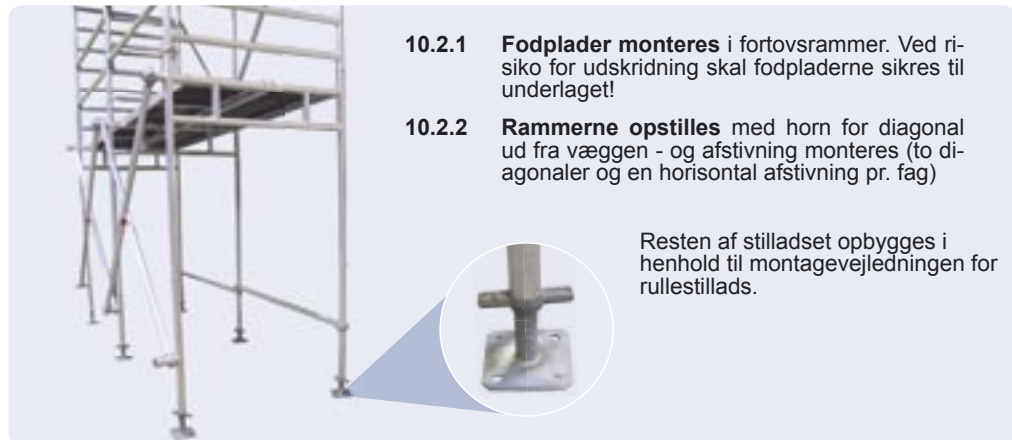
Figur 10b



## 10.2 Fortovsramme

Fortovsrammer muliggør fri passage under stilladset.

HUSK: Ved brug af fortovsrammer skal hjul erstattes med stilladsfødder og stilladset skal sikres til væg med fastgørelser (se punkt 10). Fortovsrammer monteres som almindelige brede stilladsrammer.



**10.2.1 Fodplader monteres** i fortovsrammer. Ved risiko for udskridning skal fodpladerne sikres til underlaget!

**10.2.2 Rammerne opstilles** med horn for diagonal ud fra væggen - og afstivning monteres (to diagonaler og en horisontal afstivning pr. fag)

Resten af stilladset opbygges i henhold til montagevejledningen for rullestillads.

## 10.3 Koblingshorn

Koblingshorn kan benyttes, hvis man ønsker at gå fra fortovsrammer til smalle rammer i opbygningen af stilladset.

**10.3.1 Monter koblingshornet** på øverste trin på fortovsrammen. Spænd fløjmetrikken.

**10.3.2 Monter dæk.** Husk at klikke stormlåsen på plads.

**10.3.3 Sæt den smalle ramme på** og monter resten af stilladset som smalt stillads (jvf. punkt 6)



## 10.4 Gennemgangsramme



Gennemgangsrammer anvendes ved sammenbygning af to eller flere stilladser, hvis gennemgang ønskes på en af etagerne.

**Gennemgangsrammerne kan kun anvendes på det brede rullestillads.**

Rammerne må ikke benyttes som yderrammer.

Monteringen af gennemgangsrammerne foregår som montage af almindelige brede stilladsrammer.

## 10.5 Konsol

Konsoller må kun monteres hvis stilladset er fastgjort til væg (se punkt 10), samt hjulene er udskiftet med stilladsfodder.

Konsoller uden horn må kun benyttes ind mod mur. På ydersiden af stilladset må kun konsol med horn, samt monteret gelænder benyttes.

**10.5.1 Konsoller monteres** på stilladsrammernes lodrette søjler. Sørg for at konsollens overligger er i niveau med det trin på rammen, hvor platformen er monteret.

**10.5.2 Monter dæk** og klik stormlåsen på plads

**10.5.3 Gelænder monteres** (på konsol med horn) ved ståhøjder på 2 m og derover. Monter piber på hornene og monter gelænder efter foreskrifterne i denne vejledning.



Husk at sikre piberne med clips (grisehaler)

**OBS:** Ved brug af konsoller skal der ud over de foreskrevne fastgørelsespunkter under punkt 10 **ALTID** være monteret en fastgørelse ved hver konsol!



## 10.6 Opstilling på trappe



Monter foldestilladset efter montagevejledning for foldestillads.

**10.6.1 Vend bunden i vejret på foldestilladset.** (og vend dækket).

**10.6.2 Monter 1 stk. gelænderramme** med snydehorn i den lave ende af trappen, på foldestilladset. Husk at sikre med låseclips (grisehaler)

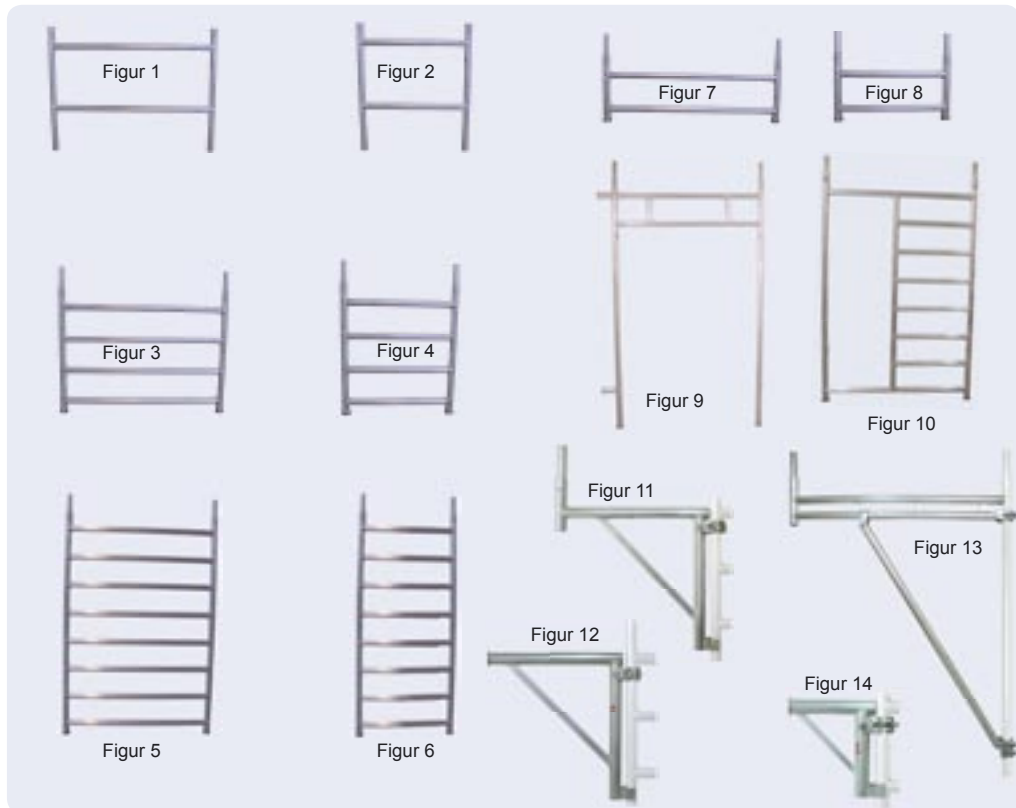
**10.6.3 Monter 2 stk. justerbare stilladsfodder** i gelænderrammen.

Juster stilladsfodderne indtil platformen er vandret.

**10.6.4 Monter 1 stk. diagonal** fra det nederste trin på gelænderrammen, til trin på foldestillads i modsatte side.

**10.6.5 Ved ståhøjde fra 2 m**, målt fra gulvhøjde, monteres gelænder i 50 cm. og 100 cm. højde, samt fodlister.

## 11. Udbygning & tilbehør

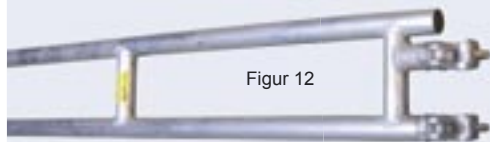


Varenr.	TUN-nr.	Figur	Beskrivelse	Vægt i kg
12130101	7782832	1	Gelænderramme, bred (100x130 cm)	3,7
12074101	7782824	2	Gelænderramme, smal (100x74 cm)	2,3
12130100	7782790	3	4-trinsramme, bred (100x130 cm)	6,8
12074100	7782816	4	4-trinsramme, smal (100x74 cm)	4,2
12130200	7782782	5	8-trinsramme, bred (200x130 cm)	11,5
12074200	7782808	6	8-trinsramme, smal (200x74 cm)	8,0
12130050	5929663	7	2-trinsramme, bred (50x130 cm)	3,2
12074050	5929662	8	2-trinsramme, smal (50x74 cm)	2,3
12135225	5189254	9	Fortovsramme, bred (130x225 cm)	13,8
12131200	5189252	10	Gennemgangsramme, bred (200x130 cm)	10,1
1520060H	5929688	11	Konsol 60 cm m/horn	2,8
1520060	5929687	12	Konsol 60 cm u/horn	2,3
1520130H	5189258	13	Konsol 130 cm m/horn	6,5
1520030	5189257	14	Konsol 30 cm u/horn	1,5

Figur 11



Figur 12



Figur 13



Figur 14



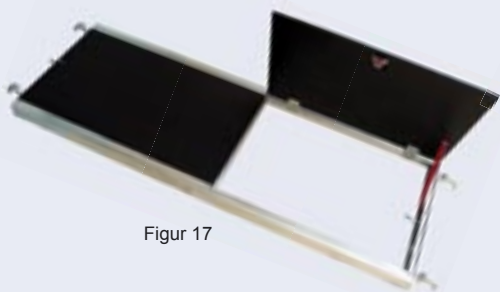
Figur 15



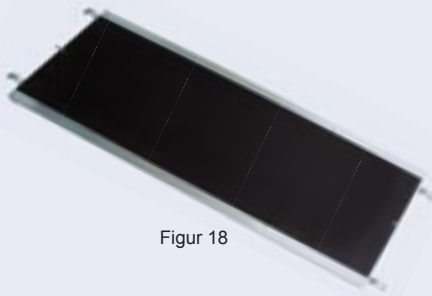
Figur 16



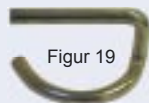
Varenr.	TUN-nr.	Figur	Beskrivelse	Vægt i kg
1101780	7782907	11	Håndliste / diagonal 178 cm	2,5
1102500	7782915	11	Håndliste / diagonal 250 cm	3,1
1103050	7782923	11	Håndliste / diagonal 305 cm	3,6
1103510	7782931	11	Diagonal 351 cm	4,0
1101784	5929715	11	4-trinsdiagonal til 178 cm	2,7
1102504	5929719	11	4-trinsdiagonal til 250 cm	3,2
1103054	5929723	11	4-trinsdiagonal til 305 cm	3,8
1101787	5929717	11	7-trinsdiagonal til 178 cm	3,0
1102507	5929721	11	7-trinsdiagonal til 250 cm	3,5
1103057	5345317	11	7-trinsdiagonal til 305 cm	4,0
1300178	5929676	12	Drager 178 cm	6,0
1300250	5929677	12	Drager 250 cm	7,0
1300305	5929678	12	Drager 305 cm	9,0
1300351	5929679	12	Drager 351 cm	11,0
1530200	5189256	13	Koblingshorn	1,0
1410150	7782741	14	Støtteben 200 cm	4,0
1410250	7782758	14	Støtteben 300 cm	5,0
26ST1005	5033760	15	Fastgørelse 0,6 m	2,0
26ST1006	5033761	15	Fastgørelse 1,0 m	2,6
1540100	5929690	16	Pibe (gelænderholder)	1,5



Figur 17



Figur 18



Figur 19



Figur 20



Figur 21



Figur 22

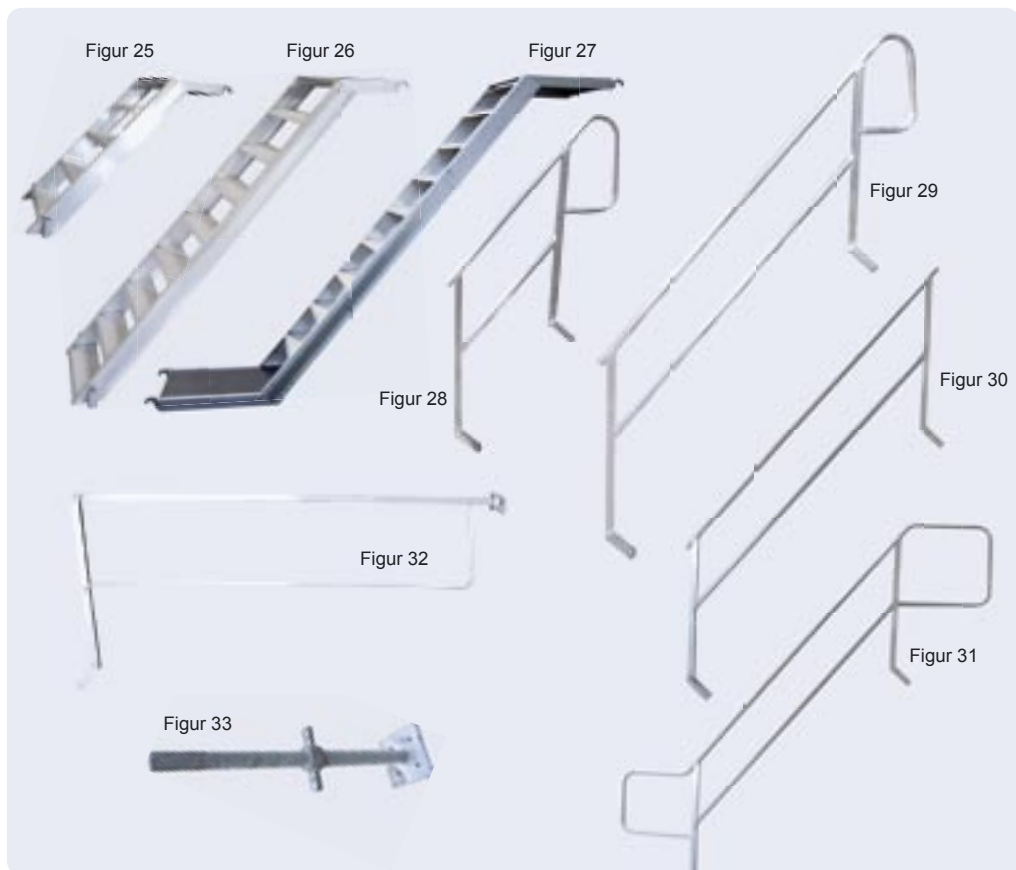


Figur 23

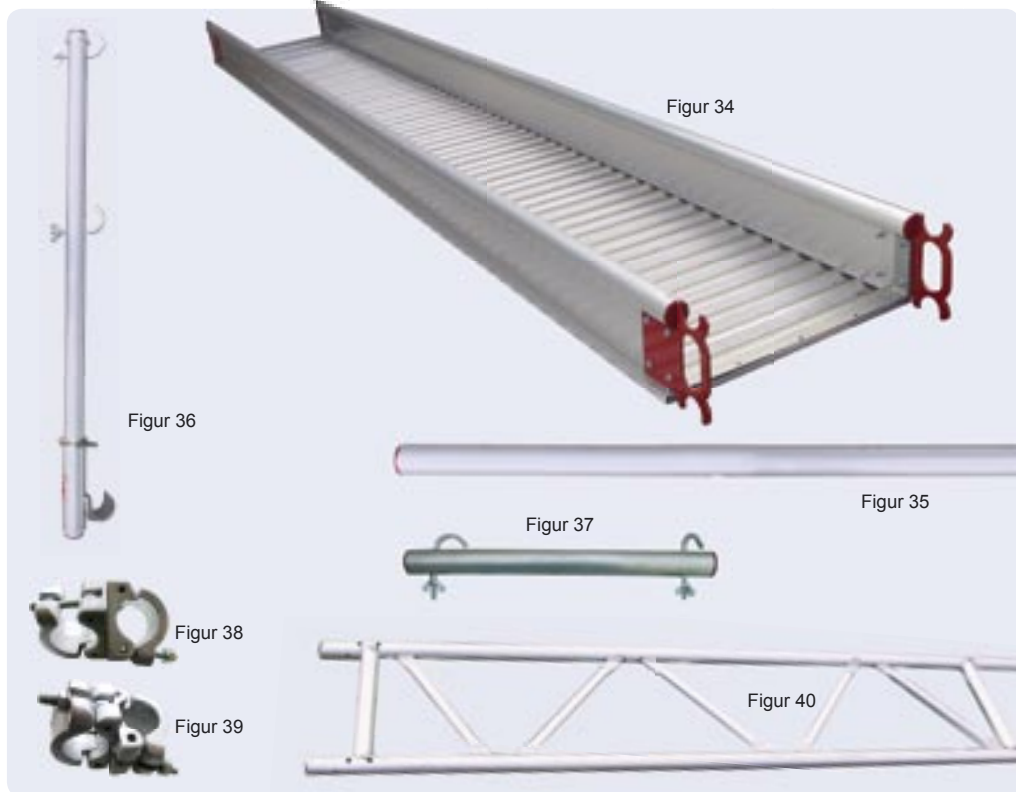


Figur 24

Varenr.	TUN-nr.	Figur	Beskrivelse	Vægt i kg
1001781	7782857	17	Dæk med lem 178 cm	11,0
1002501	7782873	17	Dæk med lem 250 cm	16,1
1003051	7782899	17	Dæk med lem 305 cm	21,5
1001780	7782840	18	Dæk uden lem 178 cm	10,5
1002500	7782865	18	Dæk uden lem 250 cm	15,7
1003050	7782881	18	Dæk uden lem 305 cm	21,0
1600100	5929697	19	Clips ('grisehale')	0,1
FLB-1	5192516	20	Fodlistebeslag	0,1
1610178	5192512	21	Fodliste til 178 cm	3,8
1610250	5195514	21	Fodliste til 250 cm	4,8
1610305	5192515	21	Fodliste til 305 cm	5,8
1610074	5192510	21	Fodliste til smal	2,5
1610130	5192511	21	Fodliste til bred	3,0
1400120	5929681	22	Justérbart hjul ø20 cm, med bremse	5,0
1400125	5929680	23	Hjul ø12,5 cm, med bremse	1,3
1450250	5741572	24	Ballastvægt	25,0



Varenr.	TUN-nr.	Figur	Beskrivelse	Vægt i kg
14300S4	5189639	25	Starttrappe, 4 trin	11,0
14300S8	5189640	26	Starttrappe, 8 trin	17,0
1430250	5017522	27	Trappe til 250 cm stillads	25,0
1430305	5017516	27	Trappe til 305 cm stillads	26,0
14300G4	5189643	28	Startgelænder, 4 trin	4,0
14300G8	5189641	29	Startgelænder, 8 trin	7,0
1430250i	5189613	30	Indvendigt gelænder til 250 cm	6,0
1430305i	5017519	30	Indvendigt gelænder til 305 cm	6,0
1430250u	5017518	31	Udvendigt gelænder til 250 cm	8,5
1430305u	5189616	31	Udvendigt gelænder til 305 cm	9,0
142500top	5247830	32	Topgelænder til 250 cm	3,0
143050top	5247831	32	Topgelænder til 305 cm	4,0
26ST1003	5033757	33	Justerbar stilladsfod 0,5 m	4,0
26ST1004	5033756	33	Justerbar stilladsfod 0,8 m	5,0



Varenr.	TUN-nr.	Figur	Beskrivelse	Vægt i kg
BRO4	5741554	34	Arbejdsbro 4 m	26,0
BRO5	5965667	34	Arbejdsbro 5 m	32,0
BRO6	5965668	34	Arbejdsbro 6 m	41,0
BRO7	5965669	34	Arbejdsbro 7 m	50,0
BRO-gelr4	5345313	35	Håndliste 4 m	3,4
BRO-gelr5	5345314	35	Håndliste 5 m	4,2
BRO-gelr6	5345315	35	Håndliste 6 m	5,0
BRO-gelr7	5345316	35	Håndliste 7 m	5,9
BRO-søjle	5246121	36	Gelændersøjle	2,4
BRO-lås	5026214	37	Brolås	0,7
1530110	5929694	38	Alukobling, dobbelt drejelig	
1530100	5929693	39	Alu-kobling, dobbelt fast	
19400	5246342	40	Gitterdrager 4 m	12,5
19500	5246343	40	Gitterdrager 5 m	16,0
19600	5246344	40	Gitterdrager 6 m	19,0
19800	5246345	40	Gitterdrager 8 m	25,0

## 12. Advarsler & misbrug

Rullestilladset må kun monteres og samles af personer over 18 år, og først når brugeren er blevet grundigt instrueret i brug.

Rullestilladset må ikke anvendes til andet formål end stilladsarbejde.

Rullestilladset må belastes med max. 200kg pr. m<sup>2</sup>



**MAX. 200 kg/m<sup>2</sup>**



Må kun opstilles på stabil og fast grund.

Min. afstand til strømførende el-kabler: 3 m

Undgå montering af reklameskilte o.l. der kan forøge vindbelastningen.

Forøg ALDRIG rækkevidden ved brug af stiger e.l.

Stilladset må aldrig bruges til at fortøjre eller støtte løse bygningsdele.

Undgå opstilling hvor personer eller dyr færdes. Eventuelle passager under stilladset skal afskærmes effektivt.

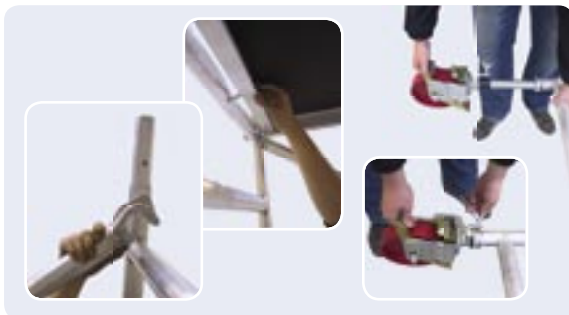
Hold orden på stilladset, så risikoen for at tabe genstande undgås

Efterse jævnlig stilladset for evt. defekter.

Opstilling og ibrugtagning må kun ske, når alle stilladsdelene er i forsvarlig stand.

Rullestilladset må kun monteres med andet udstyr, der er godkendt af JUMBO Stillads A/S. Konstruktionsændringer er på eget ansvar.

Beskyt platformlås, sammenkoblingsklo og hjul imod slag og snavs.



Ved yderligere tekniske spørgsmål kontakt:  
JUMBO Stillads A/S • Stålvvej 7 • DK 6000 Kolding • Tlf: 75 50 50 75 • [www.jumbo.as](http://www.jumbo.as)

## 13. Forhandler

